



SKUODO RAJONO SAVIVALDYBĖS MERAS

Biudžetinė įstaiga. LT-98112 Skuodas, Vilniaus g. 13, tel. (8 440) 73 932, el. paštas savivaldybe@skuodas.lt.
Duomenys kaupiami ir saugomi Juridinių asmenų registre, kodas 188751834.

VšĮ Mosėdžio pirminės sveikatos
priežiūros centrai
El. p.: info@pspc.eu

2024-04-

Nr. R2-

DĖL INFORMACIJOS PATEIKIMO

Siunčiame Savivaldybės mero 2024-04-23 potvarkiu Nr. M2-161 patvirtintą VšĮ Mosėdžio pirminės sveikatos priežiūros centro 2024–2026 metų strateginį veiklos planą.
PRIDEDAMA. 15 lapų

Savivaldybės meras

Stasys Gutautas

Edita Jautakienė, tel. 8 614 96 176, el. p. edita.jautakiene@skuodas.lt



SKUODO RAJONO SAVIVALDYBĖS MERAS

POTVARKIS

DĖL VŠĮ MOSĖDŽIO PIRMINĖS SVEIKATOS PRIEŽIŪROS CENTRO 2024–2026 METŲ STRATEGINIO VEIKLOS PLANO PATVIRTINIMO

2024 m. balandžio d. Nr. M2-
Skuodas

Vadovaudamasis Lietuvos Respublikos valstybės ir savivaldybių turto valdymo, naudojimo ir disponavimo juo įstatymo 23 straipsnio 1 dalimi, Lietuvos Respublikos vietos savivaldos įstatymo 25 straipsnio 5 dalimi, 27 straipsnio 2 dalies 9 punktu, Lietuvos Respublikos Vyriausybės 2007 m. rugsėjo 26 d. nutarimo Nr. 1025 „Dėl Valstybės ir savivaldybių turtinių ir neturtinių teisių įgyvendinimo viešosiose įstaigose“ 2.5.1.3 papunkčiu ir Skuodo rajono savivaldybės mero 2023 m. liepos 11 d. potvarkiu Nr. M2-128 „Dėl Viešosios įstaigos Mosėdžio pirminės sveikatos priežiūros centro įstatų patvirtinimo“ patvirtintų Viešosios įstaigos Mosėdžio pirminės sveikatos priežiūros centro įstatų 38.17 papunkčiu:

1. T v i r t i n u VŠĮ Mosėdžio pirminės sveikatos priežiūros centro 2024–2026 metų strateginį veiklos planą (pridedama).

2. N u r o d a u, kad šis potvarkis gali būti skundžiamas Lietuvos Respublikos administracinių bylų teisenos įstatymo nustatyta tvarka Lietuvos administracinių ginčų komisijos Klaipėdos apygardos skyriui (H. Manto g. 37, Klaipėda) arba Regionų apygardos administracinio teismo Klaipėdos rūmams (Galinio Pylimo g. 9, Klaipėda) per vieną mėnesį nuo šio teisės akto paskelbimo arba įteikimo suinteresuotam asmeniui dienos.

Savivaldybės meras

Stasys Gutautas

VŠĮ MOSĖDŽIO PIRMINĖS SVEIKATOS PRIEŽIŪROS CENTRO 2024–2026 METŲ STRATEGINIS VEIKLOS PLANAS

I. APRAŠOMOJI DALIS

Viešoji įstaiga Mosėdžio pirminės sveikatos priežiūros centras (toliau – Įstaiga) pagal Sveikatos priežiūros įstaigų įstatyme nustatytą nomenklatūrą yra Lietuvos nacionalinės sveikatos sistemos, iš Skuodo rajono savivaldybės turto ir lėšų įsteigta, viešoji asmens sveikatos priežiūros ne pelno siekianti įstaiga, teikianti sveikatos priežiūros paslaugas pagal sutartį su Klaipėdos teritorine ligonių kasa ir kitais užsakovais. Įstaiga gauna finansavimą iš valstybės biudžeto, Skuodo rajono savivaldybės biudžeto, ES, kitų finansavimo šaltinių. Pagrindinis įstaigos veiklos tikslas – organizuoti ir koordinuoti Įstaigos veiklą taip, kad visoms amžiaus ir socialinėms grupėms būtų teikiamos prieinamos, saugios, kvalifikuotos, kokybiškos (medicininio ir pacientų aptarnavimo požiūriais) asmens sveikatos priežiūros paslaugos, gerinama gyventojų sveikata, mažinamas jų sergamumas ir mirtingumas.

2023 m. sausio 1 d. duomenimis, Įstaigoje dirbo 16 darbuotojų. Prie Įstaigos prisirašę 2676 gyventojai (pacientai). Analizuojant 3 metų Įstaigos statistinius duomenis, stebimas didėjantis prisirašančių pacientų skaičius.

II. APLINKOS VEIKSNIŲ ANALIZĖ

2.1. Teisiniai veiksniai

Įstaiga savo veikloje vadovaujasi šiais teisės aktais:

- **Lietuvos Respublikos sveikatos sistemos įstatymas.** Šis įstatymas reglamentuoja Lietuvos nacionalinę sveikatos sistemą, jos struktūrą, sveikatos saugos, sveikatos stiprinimo ir sveikatos atgavimo santykių teisinio reguliavimo ribas, asmens ir visuomenės sveikatos priežiūros organizavimo, valstybės ir savivaldybių laiduojamos (nemokamos) sveikatos priežiūros užtikrinimo, valdymo, sveikatos rėmimo, sveikatinimo veiklos sutarčių sudarymo pagrindus, atsakomybės už sveikatinimo veiklos teisės normų pažeidimus pagrindus, gyventojų, sveikatinimo veiklos subjektų teises ir pareigas.

- **Lietuvos Respublikos sveikatos draudimo įstatymas.** Šis įstatymas nustato sveikatos draudimo rūšis, privalomojo sveikatos draudimo sistemą: privalomuoju sveikatos draudimu draudžiamus asmenis, Privalomojo sveikatos draudimo fondo biudžeto sudarymo ir išlaidų asmens sveikatos priežiūros paslaugoms ir vaistams bei medicinos pagalbos priemonėms kompensavimo iš Privalomojo sveikatos draudimo fondo biudžeto pagrindus, privalomąjį sveikatos draudimą vykdančias institucijas, privalomuoju sveikatos draudimu draudžiamų asmenų ir sveikatos priežiūros įstaigų teises bei pareigas vykdant privalomąjį sveikatos draudimą, ginčų nagrinėjimo tvarką, papildomojo (savanoriškojo) sveikatos draudimo pagrindus.

- **Lietuvos Respublikos sveikatos priežiūros įstaigų įstatymas.** Šis įstatymas nustato sveikatos priežiūros įstaigų klasifikaciją, jų steigimo, reorganizavimo, likvidavimo, veiklos, jos valstybinio reguliavimo pagrindus, kontrolės priemones, valdymo ir finansavimo ypatumus, Lietuvos nacionalinės sveikatos sistemos įstaigų nomenklatūrą, sveikatos priežiūros įstaigų ir pacientų santykius, atsakomybės už šio įstatymo pažeidimus, pagrįstus LR Vyriausybės, Kultūros ministerijos bei kitų ministerijų nutarimais, sprendimais ir strateginiais dokumentais.

- **LR sveikatos apsaugos ministro 2005 m. gruodžio 5 d. įsakymas Nr. V-943 „Dėl Pirminės ambulatorinės asmens sveikatos priežiūros paslaugų teikimo organizavimo ir šių paslaugų išlaidų apmokėjimo tvarkos aprašo tvirtinimo“.**

- LR sveikatos apsaugos ministro 2005 m. gruodžio 22 d. įsakymas Nr. V-1013 „Dėl Lietuvos medicinos normos MN 14:2005 „Šeimos gydytojas. Teisės, pareigos, kompetencija ir atsakomybė“ patvirtinimo“.

- LR sveikatos apsaugos ministro 2000 m. gegužės 31 d. įsakymas Nr. 301 „Dėl profilaktinių sveikatos tikrinimų sveikatos priežiūros įstaigose“.

- LR sveikatos apsaugos ministro 2007 m. gruodžio 14 d. įsakymas Nr. V-1026 „Slaugos paslaugų ambulatorinėse asmens sveikatos priežiūros įstaigose ir namuose teikimo reikalavimų aprašas“.

- Skuodo rajono savivaldybės tarybos sprendimais, Administracijos direktoriaus įsakymais, Savivaldybės strateginių dokumentų (planų) nuostatomis.

- Viešosios įstaigos Mosėdžio pirminės sveikatos priežiūros centro įstatais, Skuodo rajono savivaldybės mero 2023 m. liepos 11 d. potvarkiu Nr. M2-128, kuriame numatyta: Įstaigos veiklos tikslas, uždaviniai ir sritys, įstaigos dalininkai, jų priėmimo tvarka, Įstaigos valdymo organai, visuotinių dalininkų susirinkimų tvarka ir kompetencijos, Įstaigos vadovo funkcijos ir reikalingos kompetencijos, Įstaigos kolegialių organų sudarymo ir jų narių atšaukimo tvarka, kompetencija, funkcijos ir atsakomybė, Įstaigos turtas ir lėšos, jų naudojimo tvarka, finansinė veiklos kontrolė, veiklos ataskaitų pateikimo tvarka, Įstaigos pertvarkymo, reorganizavimo ir likvidavimo tvarka ir kt. Vadovaujantis šiais įstatais Įstaiga yra pelno nesiekiantis, ribotos civilinės atsakomybės viešasis juridinis asmuo, turintis ūkinį, finansinį, organizacinį ir teisinį savarankiškumą, savo antspaudą, sąskaitas bankuose. Įstaiga pagal savo prievoles atsako tik jai nuosavybės teise priklausančiu turtu.

Įstaigos 2024–2026 m. strateginis veiklos planas atitinka:

1. Skuodo rajono savivaldybės 2020–2025 m. strateginio plėtros plano 2 prioriteto „Patraukli ir saugi gyvenamoji aplinka“ 1 tikslo „Kurti patrauklias gyvenimo sąlygas rajono gyventojams“ 1.3 uždavinį „Užtikrinti sveikatos priežiūros paslaugų kokybę ir prieinamumą“ bei priemones:

- 1.3.1 priemonė. Pirminės sveikatos priežiūros įstaigų aptarnavimo kokybės gerinimas.

- 1.3.2 priemonė. Kvalifikuotų pirminės sveikatos priežiūros specialistų pritraukimas.

- 1.3.3 priemonė. Bendradarbiavimo su Klaipėdos regiono sveikatos priežiūros įstaigomis skatinimas ir rėmimas.

- 1.3.4 priemonė. Prevencinių sveikatingumo priemonių įgyvendinimo skatinimas.

2. Skuodo rajono savivaldybės 2024–2026 m. strateginio veiklos plano, patvirtinto Skuodo rajono savivaldybės tarybos 2023 m. gruodžio 21 d. sprendimu Nr. T9-227, 2.2 tikslą „Užtikrinti sveikatos priežiūros paslaugų prieinamumą Skuodo rajono savivaldybės gyventojams“.

2.2. Ekonominiai veiksniai

Lietuvos gyventojų sveikatos gerinimas ir tinkamos sveikatos priežiūros užtikrinimas yra svarbi šalies ekonominio augimo sąlyga. Visuomenės sveikatos būklė tiesiogiai lemia gyvenimo kokybę, darbo išteklių apimtį ir produktyvumą, visuomenės socialinį saugumą. Konstitucijos 19 straipsnyje įtvirtinta valstybės pareiga saugoti žmogaus gyvybę. Teisė į gyvybės išsaugojimą ir gelbėjimą, kai jai kyla pavojus, yra neatsiejama, pamatinė prigimtinės žmogaus teisės į kuo geresnę sveikatą dalis. Piliečiams garantuota nemokama medicinos pagalba privalo atitikti sveikatos priežiūros paslaugoms keliamus prieinamumo ir kokybės reikalavimus, ji turi būti teikiama tokiomis sąlygomis ir tvarka, kad būtų paisoma žmogaus orumo.

Lietuvoje sveikatą tikrintis galima valstybinėse arba privačiose sveikatos priežiūros įstaigose. Visiems Lietuvos gyventojams, kurie moka arba už juos yra mokamos privalomojo sveikatos draudimo (PSD) įmokos, už visas gydymo paslaugas, gydytojų konsultacijas ir kitą pagalbą gydymo įstaigose (nepriklausomai nuo jos nuosavybės formos, t. y. ar tai viešoji, ar privati gydymo įstaiga) mokėti nereikia, jei šios paslaugos atitinka Lietuvos Respublikos sveikatos apsaugos ministro patvirtintus paslaugų teikimo reikalavimus ir jei šias paslaugas teikiančios asmens sveikatos priežiūros įstaigos yra sudariusios sutartis su teritorine ligonių kasa (TLK) dėl jų

apmokėjimo. TLK sutartis sudaro su valstybės, savivaldybių ir kitomis licenciją sveikatos priežiūros ir farmacinei veiklai turinčiomis arba akredituotomis šiai veiklai bei pageidaujančiomis tokias sutartis sudaryti asmens sveikatos priežiūros įstaigomis ir vaistinėmis.

Lietuvoje privalomojo sveikatos draudimo fondo (toliau – PSDF) modelis remiasi visuotinumą (privalomumą) ir solidarumo principais, t. y. visuotinumas – PSD draudžiami asmenys privalo mokėti sveikatos draudimo įmokas, solidarumas – apdraustieji prisideda prie sveikatos sektoriaus finansavimo pagal savo galimybes, mokėdami įstatymu nustatyto dydžio įmokas. Tokia sistema užtikrina apdraustiesiems privalomuoju sveikatos draudimu sveikatos priežiūros paslaugų prieinamumą. Papildomi finansavimo šaltiniai – įstaigų veikla pagal sudarytas sutartis tarp gydymo įstaigų ir pajamos už mokamų paslaugų atlikimą.

Įstaiga yra sudariusi sutartį su Klaipėdos teritorine ligonių kasa dėl asmens sveikatos priežiūros paslaugų teikimo. Už pirminės ambulatorines asmens sveikatos priežiūros paslaugas Teritorinė ligonių kasa moka atsižvelgiant į prisirašiusiųjų draustų gyventojų skaičių ir suteiktas papildomas paslaugas pacientams pagal faktą.

2.3. Socialiniai veiksniai

Labai reikšmingas socialinis veiksnys, įtakojantis sveikatos priežiūros sektoriaus ateities poreikius, yra gyventojų skaičiaus mažėjimas. Pastaraisiais metais Skuodo rajone, remiantis VĮ Registrų centro duomenimis, stebimas gyventojų mažėjimas. Galima daryti prielaidą, kad šis mažėjimas išliks ir ateityje, o jei mažės, tai tik dėl objektyvių priežasčių – mažėjantis gimstamumas, padidėjęs mirštamumas, gyventojų senėjimas. Senstant populiacijai, didėja sergamumas lėtinėmis neinfekcinėmis ligomis, sveikatos priežiūros ir socialinės globos paslaugų poreikis (didėja neįgaliųjų asmenų skaičius), didėja išlaidos sveikatos priežiūrai, todėl būtina didelį dėmesį skirti žmonių sveiko gyvenimo būdo populiarinimui. Gyventojų senėjimo tendencijos lemia socialines ir ekonomines gyventojų aprūpinimo bei sveikatos priežiūros paslaugų, orientuotų į senų žmonių problemas, poreikio didėjimą.

2.4. Technologiniai veiksniai

Siekiant subalansuoti esamus ir naujai atsirandančius informacinių ir ryšių technologijų sprendimų diegimo poreikius ir galimybes bei jų pritaikymą sveikatos priežiūros srityje 2017-07-17 SAM įsakymu Nr. V-878 parengta Lietuvos e. sveikatos sistemos 2017–2025 metų plėtros programa, pagal kurią nuosekliai ir nuolat būtų užtikrinta sveikatos priežiūros paslaugų kokybė ir prieinamumas.

Įstaiga, įgyvendindama Lietuvos e. sveikatos plėtros programą, 2019 m. įsisteisino Valstybinėje duomenų apsaugos inspekcijoje ir šiuo metu naudoja medicininę informacinę posistemą FOXUS. Sistema leidžia vesti pacientams suteiktas paslaugas, jų apskaitą, turi ryšį su Valstybinės ligonių kasos informacine sistema SVEIDRA (PRAP, APAP ir RSAP moduliai), taip pat turi ryšį su VĮ Registrų centro informacine sistema, e. sveikatos ir FOXUS programos atlieka profilaktinių sveikatos programų kontrolę. Sistemos leidžia kurti elektroninius sveikatos dokumentus.

Įstaigoje gydytojų vizitai ir talonai susieti su IPR (išankstinės pacientų registracijos) sistema, tai leidžia pacientams registruotis pas gydytojus internetu. Registruojantis e. sveikata ir FOXUS sistemose registracija ir registracijos patvirtinimas atliekami automatiškai.

2.5. Organizacinė struktūra

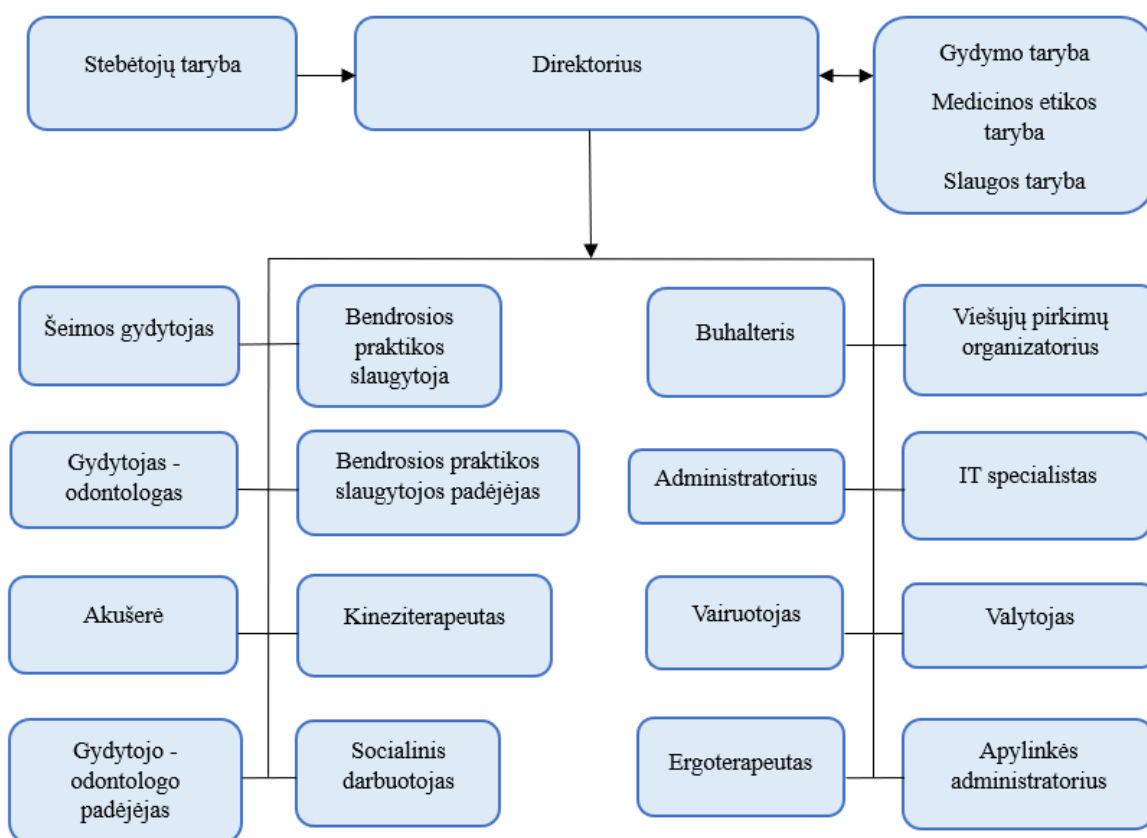
Įstaiga yra iš Skuodo rajono savivaldybės turto ir lėšų įsteigta viešoji įstaiga. Įstaiga įgyja civilines teises, prisiima civilines pareigas ir jas įgyvendina per savo valdymo organus. Įstaigos valdymo organai yra: steigėjas (savininkas), Įstaigos vadovas (vienasmenis valdymo organas). Įstaigoje sudaromi kolegialūs patariamieji organai:

Įstaigos veiklos viešumui užtikrinti sudaroma stebėtojų taryba. Įstaigos stebėtojų taryba yra patariamasis organas, sudaromas iš dviejų steigėjo atstovų, vieno Savivaldybės tarybos paskirto Tarybos nario, vieno Savivaldybės tarybos paskirto visuomenės atstovo ir Įstaigos paskirto atstovo. Stebėtojų taryba analizuoja Įstaigos administracijos veiklą, vykdo pareigas, numatytas Stebėtojų tarybos darbo nuostatuose.

Įstaigoje sudaromos gydymo ir slaugos tarybos, kurių sudėtį įsakymu tvirtina Įstaigos direktorius. Gydymo taryba yra patariamasis organas, kuris svarsto asmens sveikatos priežiūros organizavimo bei tobulinimo klausimus, teikia rekomendacinio pobūdžio pasiūlymus Įstaigos vadovui. Slaugos taryba yra patariamasis organas, kuris svarsto pacientų slaugos organizavimo bei tobulinimo klausimus ir teikia rekomendacinio pobūdžio pasiūlymus Įstaigos vadovui.

1 lentelė

Įstaigos valdymo struktūra



2.6. Žmogiškieji ištekliai

Vadovaujantis Valstybinio socialinio draudimo fondo valdybos (Sodra) duomenimis, 2023 m. sausio 1 d. Įstaigoje dirbo 19 darbuotojų.

2 lentelė

Įstaigos darbuotojų skaičius 2020–2023 metais, vnt.	2020	2021	2022	2023
1. Gydytojai	3	3	3	3

2.	Kiti specialistai su aukštuoju išsilavinimu	3	3	4	4
3.	Slaugytojai	4	7	6	6
4.	Kiti specialistai su spec. Viduriniu išsilavinimu	-	-	-	-
5.	Kitas personalas	2	2	2	2
6.	Akušerė	1	1	1	1
	Viso darbuotojų:	13	16	16	16

Įstaigoje paslaugas teikia sveikatos priežiūros specialistai, turintys darbui reikalingas licencijas, pažymėjimus bei reikalingas kvalifikacijas ir kompetencijas, kuriuos nuolat atnaujina pagal LR teisės aktų nustatytą tvarką. Įstaigoje sudarytos visos sąlygos kelti profesinę kvalifikaciją, esant reikalui persikvalifikuoti.

2.7. Finansiniai ištekliai

Didžiausią dalį pagrindinės veiklos pajamų (94,02 %) sudaro pajamos už teikiamas medicinos paslaugas pagal iš anksto pasirašytas sutartis su Klaipėdos teritorine ligonių kasa. Dalis pajamų gaunama už medicinos paslaugas, apmokamas atskirų fizinių bei juridinių asmenų. Be pagrindinės veiklos Įstaiga ataskaitiniais metais dalyvavo vykdamas programas, kurios buvo finansuojamos iš valstybės biudžetų fondų ir iš kitų šaltinių.

Įstaigos pajamos 2022 m. siekė 849 493,64 Eur, sąnaudos – 754 004,38 Eur.

Didžiausią dalį sąnaudų sudaro išlaidos darbo užmokesčiui (bruto) – 579 918,86 Eur, o tai sudaro 76,91 % nuo visų sąnaudų. Vidutinis vieno darbuotojo darbo užmokestis – 2 577,66 Eur (3065,58 Eur vieno etato), gydytojo – 4 746,20 Eur (6 328,28 Eur vieno etato), slaugytojos – 2 506,86 Eur (2 506,86 Eur vieno etato).

Komunalinių ir ryšių paslaugoms išleista 9 878,56 Eur, tai sudarė 1,31 % nuo visų sąnaudų. Darbuotojams apmokamos komandiruočių ir kvalifikacijos kėlimo išlaidos – 7 074,90 tūkst. Eur, o tai sudarė 0,94 % nuo visų sąnaudų. Įstaigos transporto išlaikymui – 4 775,84 tūkst. Eur (0,63 %). Paprastojo remonto ir eksploataavimo sąnaudos – 60 198,45 tūkst. Eur (7,98%).

Šiandien Įstaiga įsiskolinimų ar kitų finansinių įsipareigojimų neturi.

2.8. Materialinė bazė

Įstaiga yra įsikūrusi pastate, esančiame Skuodo g. 2, Mosėdyje. Šis pastatas buvo pastatytas 1982 metais. Siekiant pagerinti pirminės asmens sveikatos priežiūros paslaugų kokybę ir prieinamumą 2022 metais įgyvendintas LR aplinkos ministerijos projektas „Viešoji įstaiga Mosėdžio pirminės sveikatos priežiūros centras – gamtai draugiška ambulatorija“. Projektas įgyvendintas panaudojant klimato kaitos programos lėšas. Projektinių lėšų dėka atnaujinta gamtai kenksmingos ir finansiškai neekonomiškos šildymo sistemos kietu kuru keitimas į gamtai nekenksmingą ir ekonomiškai efektyvią (oras – vanduo) šildymo sistemą.

Materialinės bazės gerinimui ir tinkamos aplinkos pacientams ir personalui užtikrinimui, atliekant vėdinimo ir kondicionavimo sistemos įrengimą, kartu buvo vykdomas patalpų remontas Įstaigos lėšomis: tvarkomos lubos, šiltinamos sienos, šiltinama ir keičiama likusi sena stogo danga, montuojami LED lempų šviestuvai, tinkuojamos ir dažomos sienos, klijuojamos plytelės, keičiama grindų danga, tvarkomi sanitariniai mazgai, modernizuojami darbuotojų kabinetai bei reikiama medicininė ir kompiuterinė įranga. Beveik visose patalpose pakeista elektros instaliacija su paskirstymo dėžutėmis, įrengtas automatinis kiekvieno kabineto elektros srovės atjungimas, atnaujintos gaisrinės bei apsaugos signalizacijos sistemos. Šiuo metu atnaujinta apie 31 % viso pastato patalpų.

2023 m. nupirkta butas atvykusiam dirbti gydytojui arba atliekančiam praktiką gydytojui rezidentui apsigyventi. Iš Įstaigos vidinių lėšų pakeistas ir apšiltintas virš buto esantis stogas, butas ruošiamas remontui atliekant sienų, grindų griovimo darbus.

Pagrindinė problema išlieka dabartinis pastato energetinis neefektyvumas, didėja priežiūros ir eksploatavimo sąnaudos, didėja išlaikymo našta, dar vis neužtikrinamos komfortabilios pacientų ir darbuotojų sąlygos, nes šiuo metu teikiamų paslaugų savikaina yra atitinkamai didesnė negu galėtų būti efektyviau naudojant energijos resursus, t. y. objektas šildymo sezono metu sunaudoja šiluminę energiją pastatų apšiltinimui, nes pastato išorės sienos, stogas neatitinka keliamų reikalavimų, šių išorinių atitvarų šiluminės varžos yra per mažos, todėl šildymo sezono metu neefektyviai panaudojama šiluminė energija. 2024–2026 metais siekiama atnaujinti, modernizuoti Įstaigos pastatą iš vidaus, padidinus jo energijos vartojimo efektyvumą, pasiekti aukštesnę energinio naudingumo klasę ir užtikrinti pastato infrastruktūros atitiktį higienos normoms.

Dar viena didelė problema – automobilių stovėjimo aikštelės nusidėvėjimo lygis ir automobilių stovėjimo vietų trūkumas. Kiekvieną dieną susiduriama su atvykusių pacientų ir personalo patiriamu diskomfortu, kad nėra, kur pastatyti automobilio, ir tenka iki įstaigos eiti pėsčiomis iš artimiausios laisvos stovėjimo aikštelės, jei tokią pavyksta rasti.

2024–2026 metais planuojama iš įstaigos lėšų įsigyti:
 rezervinį elektros tiekimo šaltinį (generatorių);
 atnaujinti įvairius baldus (kabinetams, koridoriams, pagalbinėms patalpoms);
 1 vnt. įkrovimo stotelės įrengimas įstaigos, pacientų ir darbuotojų elektromobiliams;
 pabaigti įrengti butą bei jam priklausančias patalpas.

2024–2026 metais planuojame iš kitų šaltinių:
 transporto priemonės slaugos paslaugų teikimui namuose: elektromobilio pirkimas;
 ASPN komandos papildomų darbo priemonių įsigijimas;
 procedūrinių patalpų įrengimas ir baldų įsigijimas.

Įstaigoje įdiegta medicinos informacinė sistema FOXUS. Suvesti apsilankymų duomenys automatiškai perduodami į VLK informacinę sistemą SVEIDRA. Sistema kaupia asmenims suteiktas paslaugas ir nustatytas diagnozes, apskaičiuoja prevencinių sveikatos programų teikimo laiką. Informacinė sistema leidžia greitai patikrinti apie asmenims suteiktas paslaugas. Kiekvieno sveikatos specialisto darbo vietoje yra šiuolaikiškas kompiuteris.

Visi šeimos gydytojų kabinetai aprūpinti kompiuterizuotomis darbo vietomis ir spausdintuvais po vieną į gydytojo kabinetą. 2022 m. iš Įstaigos lėšų įsigyta kompiuterių ir kompiuterinės įrangos už 3 623,95 Eur.

Įstaigoje pilnai įdiegta IP telefonija, perkama virtualios PBX stotelės paslauga.

Įstaiga turi savo internetinę svetainę www.mosedziopsc.lt. Informacija interneto svetainėje nuolat atnaujinama.

Vidiniame Įstaigos tinkle veikia intraneto svetainė. Joje skelbiama su Įstaigos veikla susijusi informacija gydytojams, slaugytojams ir kitiems darbuotojams, profesinio tobulinimo skelbimai. Taip pat kaupiamos nuorodos į Įstaigos infrastruktūros kompiuterizuotą valdymą.

Darbai informacinių technologijų srityje:

Pilna apimtimi išrašomi elektroniniai receptai (100 % kompensuojami elektroniniai receptai), pildomi visi elektroniniai e. sveikata dokumentai.

Naudojami elektroniniai apsilankymo talonai.

Įstaiga turi internetinę išankstinę pacientų registraciją (IPR).

Veikia išankstinė pacientų registracija e. sveikata portale. Registruojantis e. sveikata portale FOXUS sistemoje registracija ir registracijos patvirtinimas atliekami automatiškai.

Veikia saugus interneto ryšio kanalas, kurį įrengė ir prižiūri Kertinis valstybės telekomunikacijų centras (KVTC).

Naudojama svetainių ir elektroninio pašto prieglobos paslauga (hostingas) talpinamos informacijos ir duomenų apsaugos nuo jų praradimo, pakeitimo ar trečiųjų šalių poveikio, kurią administruoja AB „Lietuvos radijo ir televizijos centras“.

Įdiegta dokumentų valdymo informacinė sistema (DBSIS).

Visos išvardintos informacinės technologijos padeda teikti kokybiškas paslaugas, gerinti jų prieinamumą.

2024–2026 planuojama:

Atnaujinti seną kompiuterinę įrangą ir įrengti naujas kompiuterizuotas darbo vietas.

Įdiegti planšetinius kompiuterius Registratūrose pacientų pasirašymui, atsisakant popierinių dokumentų /sutikimo formų.

Mokamų paslaugų automatizavimas panaudojant kasą ir mokėjimo terminalą.

3. Vidaus darbo kontrolė

Vienas iš svarbiausių Įstaigos atskirų sričių ir veiklų – tvarkomųjų dokumentų rengimas, jų peržiūrėjimas yra neatskiriama paslaugų teikimo kokybės užtikrinimo dalis, padedanti pasiekti, palaikyti ir vertinti rezultatyvią įstaigos veiklą, stebėti veiklos procesus, bendrauti įstaigos darbuotojams.

3 lentelė

Stiprybių, silpnybių, grėsmių ir galimybių (SSGG) analizė

STIPRYBĖS	SILPNYBĖS
<ul style="list-style-type: none"> • Įstaigoje dirba kvalifikuoti sveikatos priežiūros specialistai, turintys licencijas bei ilgalaikę patirtį. • Sudarytos sąlygos profesionalumui ir kvalifikacijai kelti (po ne mažiau nei 10 valandų darbuotojui per metus). • Teigiamas įstaigos veiklos finansinis rezultatas. • Nuolat investuojama į medicininės įrangos bei reikalingų priemonių atnaujinimą (ne mažiau nei 3 proc. nuo bendrų biudžeto pinigų kasmet). • Viešųjų paslaugų kokybei užtikrinti plėtojamas viešojo ir privataus sektorių partnerystės modelis (laboratorinių tyrimų atlikimas už mažesnę kainą). • Operatyvus aptarnavimas mažinant laiko sąnaudas pacientams. • Daugiau ne 95 proc. įstaigos pacientų yra patenkinti aptarnavimo kokybe. • Informatyvus, lengvai naudojamas internetinis tinklapis. • Įvesta elektroninė pacientų registracija. • Turima rezidentūros bazė. 	<ul style="list-style-type: none"> • Žema pastato energinio naudingumo klasė. • Nesuremontuotos patalpos (apie 40 proc.). • Šeimos gydytojų ir gydytojų specialistų trūkumas (trūksta bent 1 šeimos gydytojo, ergoterapeuto). • Automobilių stovėjimo vietų trūkumas. • Įrangos trūkumas (nešiojami kompiuteriai, ASPN paslaugoms teikti užpildyti reikiama įranga, krepšiai, mobilieji telefonai, kasos aparatas, planšetės pacientų pasirašymui).

<ul style="list-style-type: none"> • Įsigytas butas gydytojams ir gydytojams rezidentams apgyvendinti. 	
GALIMYBĖS	GRĖSMĖS
<ul style="list-style-type: none"> • Galimybė pasinaudoti ES struktūrinių fondų ir kitų finansinių mechanizmų parama. • Paslaugų spektro plėtimas. • Savivaldybės finansinė parama pritraukiant jaunus gydytojus. • E-paslaugų pacientams plėtra. • Galimybė teikti papildomas mokamas, PSDF nefinansuojamas diagnostines ir gydomasias paslaugas. • Savivaldybės parama pritraukiant gydytojus rezidentus. • Bendradarbiavimas su Visuomenės sveikatos biuru, nevyriausybinėmis organizacijomis, siekiant skatinti gyventojus rūpintis savo sveikata, didinti jų sveikatos raštingumą. Gerėjanti gyventojų sveikata gali sąlygoti mažesnes sveikatos priežiūros išlaidas. 	<ul style="list-style-type: none"> • Nuolat kintanti ir nepastovi teisinė bazė. • Aktyvi konkurentų veikla. • Pirašytų pacientų skaičiaus mažėjimas, draustumo nebuvimas atsilieps įstaigos finansavimui. • Didėjantis prisirašiusių pacientų amžiaus vidurkis didins įstaigos išlaidas. • Ribotas PSDF biudžetas visų medicinos paslaugų finansavimui. • Gydytojų trūkumas šalies mastu. • Augančios įstaigos išlaidos (be darbo užmokesčio) dėl didėjančių kainų (reagentų, odontologinių medžiagų, įrangos ir jos priežiūros, komunalinių paslaugų) ir atsirandančių naujų išlaidų, susijusių su e-sveikatos informacinių sistemų veiklos palaikymu. • Nenumatytos sveikatos krizės ar pandemijos.

III. ĮSTAIGOS TIKSLAI, UŽDAVINIAI, MISIJA IR VIZIJA

Pagrindiniai Įstaigos tikslai – organizuoti ir teikti specializuotą bei kvalifikuotą pirminę ambulatorinę asmens sveikatos priežiūrą, kokybiškai teikti Įstaigos licencijoje nurodytas sveikatos priežiūros paslaugas.

Pagrindiniai Įstaigos veiklos uždaviniai – teikti saugias ir kokybiškas asmens sveikatos priežiūros paslaugas; teikti nespacializuotas, kvalifikuotas pirminės asmens sveikatos priežiūros ambulatorines paslaugas, pagal Įstaigos galimybes gerinti asmenų sveikatą, tenkinti jų poreikius ir interesus.

Įstaigos misija – teikti prie įstaigos prirašytiems gyventojams kokybiškas pirminės asmens sveikatos priežiūros paslaugas, tinkamai naudojantis turimais ištekliais, užtikrinant pacientų privatumą, žmogiškąją pagarbą ir orumą.

Įstaigos vizija – konkurencinga, moderni pirminės asmens sveikatos priežiūros įstaiga, teikianti kokybiškas pirminės asmens sveikatos priežiūros paslaugas.

Pirminės ambulatorinės asmens sveikatos priežiūros paslaugų teikimą ir organizavimą reglamentuoja LR sveikatos apsaugos ministro 2005 m. gruodžio 5 d. įsakymas Nr. V-943 „Dėl Pirminės ambulatorinės asmens sveikatos priežiūros paslaugų teikimo organizavimo ir šių paslaugų išlaidų apmokėjimo tvarkos aprašo tvirtinimo“.

Įstaigos veikla yra licencijuota:

*Valstybinės akreditavimo sveikatos priežiūros tarnybos prie Sveikatos apsaugos ministerijos – 2001-02-19 Asmens sveikatos priežiūros licencija Nr. 1884;
2008-04-15 dėl Odontologinės priežiūros (pagalbos) licencija Nr. 1450;

2021-12-28 dėl papildomos ambulatorinės slaugos paslaugos namuose Nr. D2-15787-(7.5.).

IV. STEBĖSENA, VERTINIMAS IR ATSISKAITYMAS UŽ PASIEKTUS REZULTATUS

Įstaigos 2024–2026 metų strateginio veiklos plano įgyvendinimo programa pateikiama lentelėje (1 priedas).

Numatyti rodikliai yra pamatuojami, pasiekiami, orientuoti į tikslą, rodikliai nustatyti atsižvelgiant į kriterijus:

Vertingi – matuoja, tai kas svarbiausia;

Įvairiapusiški – matuoja kokybę ir efektyvumą;

Susieti – susieti su atsakingu įstaigos darbuotoju;

Palyginami – įmanomas duomenų lyginimas;

Patikimi – paremti tiksliais ir patikimais duomenimis.

Nustatytų rodiklių aprašymas susideda iš pavadinimo, paaiškinimo, vieneto, vertinimo krypties, matavimo periodo (trys metai).

VšĮ Mosėdžio pirminės sveikatos priežiūros centro
2024–2026 metų strateginio veiklos plano
priedas

Nr.	Priemonės pavadinimas	Finansavimo šaltinis	Lėšų poreikis, iš viso, Eur	2024 m. numatytas finansavimas, Eur	2025 m. lėšų projektas, Eur	2026 m. lėšų projektas, Eur	Priemonės įgyvendinimo vertinimo kriterijus (rodiklis)	Priemonės įgyvendinimo vertinimo kriterijaus (rodiklio) reikšmė		
								2024	2025	2026
Tikslas. Pagerinti gyventojų sveikatą, nuolat tobulinti sveikatos priežiūros paslaugų kokybę ir prieinamumą bei paslaugų teikimo organizavimą ir valdymą.										
1 uždavinys. Kokybiškai ir savalaikiškai teikti saugias ambulatorines asmens sveikatos priežiūros paslaugas										
1.1.	Šeimos gydytojo ir jo komandos paslaugų teikimas	PSDF	458000	150000	153000	155000	Prisirašiusiųjų prie Mosėdžio PSPC asmenų, draustų privalomuoju draudimu, skaičius	2676	2676	2676
							Laukimo pas šeimos gydytojus trukmė (d. d.)	<7	<7	<7
1.2.	Odontologinių paslaugų teikimas	PSDF	6000	1900	2000	2100	Vaikų dantų profilaktinių tikrinimų skaičius (proc.)	>90	>92	>94
1.3.	Prevencinių programų vykdymas	PSDF	96000	30000	32000	34000	Programose dalyvavusių asmenų skaičius per	1200	1300	1400
		PSPC	1950	600	650	700				

1.4.	Slaugos paslaugų namuose teikimas	PSDF	1110000	350000	370000	390000	metus Suteiktų paslaugų skaičius	19400	20500	21500
1.5.	Imunoprofilaktikos vykdymas	PSPC	17100	5500	5700	5900	Vaikų privalomųjų skiepimų apimtys (proc.)	>90	>92	>94
1.6.	Mokamų paslaugų teikimas	PSPC	213000	71000	71000	71000	Suteiktų paslaugų skaičius	5000	5000	5000
1.7.	Planinių vidaus medicininių auditų vykdymas	PSPC	6000	2000	2000	2000	Atliktų auditų per metus skaičius (vnt.)	≥1	≥1	≥1
Iš viso 1 uždaviniui:			1908050	611000	636350	660700				
2 uždavinys. Gerinti ligų diagnostiką ir gydymą.										
2.1.	Darbuotojų kvalifikacijos kėlimas	PSPC	48000	16000	16000	16000	Kėlusią kvalifikaciją Mosėdžio PSPC darbuotojų skaičius per metus	>10	>10	>10
2.2.	Medicininės įrangos įsigijimas (atnaujinimas)	ES	6221,43	6221,43	-	-	Įsigytos medicininės įrangos skaičius (vnt.)	31	-	-
		PSPC	15000	≥5000	≥5000	≥5000		10	10	10
2.3.	Gydytojų, gydytojų rezidentų pritraukimas į Mosėdžio PSPC	SAM	>30000	>10000	>10000	>10000	Gydytojų, gydytojų rezidentų, kuriems kompensuotos	1	1	1
		S	18000	6000	6000	6000				
		PSPC	36000	12000	12000	12000				

							kelionės išlaidos, atlyginimas,			
Iš viso 2 uždaviniui:			153221,43	55221,43	49000	49000				
3 uždavinys. Padidinti sveikatos priežiūros paslaugų prieinamumą neįgaliesiems bei vyresnio amžiaus asmenims										
3.1.	Automobilių aikštelės remontas ir pritaikymas neįgaliesiems	PSPC	100000	-	70000	30000	Suremontuota automobilių stovėjimo aikštelė (proc. dalimis)	-	70	30
Iš viso 3 uždaviniui:			100000	-	70000	30000				
4. uždavinys. Plėsti informacinių technologijų pritaikymo ir naudojimo apimtį.										
4.1.	Darbo vietų atnaujinimas (modernizavimas)	ES	8607,05	8607,05	-	-	Įsigytos kompiuterinės įrangos skaičius	5	1	1
		PSPC	6000	2000	2000	2000				
4.2.	Piniginių lėšų apskaitos modernizavimas	PSPC	3000	3000	-	-	Įrengtų banko kortelių skaitytuvų skaičius	1	-	-
Iš viso 4 uždaviniui:			17607,05	13607,05	2000	2000				
5 uždavinys. Gerinti Mosėdžio PSPC atpažįstamumą ir įvaizdį.										
5.1.	Informacijos sklaida apie vykdomą Mosėdžio PSPC veiklą	C	3000	1000	1000	1000	Interneto svetainė atitinkanti reikalavimus	1	1	1
Iš viso 5 uždaviniui:			3000	1000	1000	1000				
6 uždavinys. Modernizuoti Mosėdžio PSPC pastatą, racionaliai naudoti finansinius išteklius.										
6.1.	Atvykstančių	PSPC	20000	20000	-	-	Baigtumas	100	-	-

	gydytojų, gydytojų rezidentų buto remonto užbaigimas						(proc.)			
6.2.	Suremontuoti ASPN korpusą, supirkti visus reikiamus baldus, įrangą bei priemones	PSPC	70000	70000	-	-	Atliktas patalpų remontas (proc. dalimis)	100	-	-
6.3.	Įrengti įkrovimo stotelę elektromobiliui	PSPC	6000	6000	-	-	Įrengta įkrovimo stotelė (vnt.)	1	-	-
6.4.	Elektromobilio įsigijimas	ES	50000	50000	-	-	Įsigytas elektromobilis	1	-	-
6.5.	Rezervinio elektros šaltinio įsigijimas ir pajungimas	PSPC	20000	-	20000	-	Įsigytas elektros generatorius ir pajungtas naudojimui	-	1	-
Iš viso 6 uždaviniui:			166000	146000	20000	-				
Iš viso:			2347878,4 8	826828,48	778350	742700				

Privalomojo sveikatos draudimo fondo lėšos **PSDF**

Mosėdžio PSPC lėšos **PSPC**

ES fondai, kita užsienio valstybių parama **ES**

Savivaldybės biudžeto lėšos **S**

DETALŪS METADUOMENYS

Dokumento sudarytojas (-ai)	Skuodo rajono savivaldybės administracija 188751834, Vilniaus g. 13, LT-98112 Skuodas
Dokumento pavadinimas (antraštė)	Dėl VŠĮ Mosėdžio pirminės sveikatos priežiūros centro 2024–2026 metų strateginio veiklos plano patvirtinimo
Dokumento registracijos data ir numeris	2024-04-23 Nr. M2-161
Dokumento gavimo data ir dokumento gavimo registracijos numeris	–
Dokumento specifikacijos identifikavimo žymuo	ADOC-V1.0
Parašo paskirtis	Pasirašymas
Parašą sukūrusio asmens vardas, pavardė ir pareigos	Stasys Gutautas, Savivaldybės meras
Sertifikatas išduotas	STASYS GUTAUTAS LT
Parašo sukūrimo data ir laikas	2024-04-23 13:06:12 (GMT+03:00)
Parašo formatas	XAdES-T
Laiko žymoje nurodytas laikas	2024-04-23 13:06:28 (GMT+03:00)
Informacija apie sertifikavimo paslaugų teikėją	EID-SK 2016, AS Sertifitseerimiskeskus EE
Sertifikato galiojimo laikas	2023-04-24 10:45:37 – 2028-04-22 23:59:59
Informacija apie būdus, naudotus metaduomenų vientisumui užtikrinti	"Registravimas" paskirties metaduomenų vientisumas užtikrintas naudojant "RCSC IssuingCA, VI Registru centras - i.k. 124110246 LT" išduotą sertifikatą "DBSIS, Informatikos ir ryšių departamentas prie Lietuvos Respublikos vidaus reikalų ministerijos, i.k.188774822 LT", sertifikatas galioja nuo 2022-05-19 16:48:06 iki 2025-05-18 16:48:06
Pagrindinio dokumento priedų skaičius	1
Pagrindinio dokumento priedamų dokumentų skaičius	–
Priedamo dokumento sudarytojas (-ai)	–
Priedamo dokumento pavadinimas (antraštė)	–
Priedamo dokumento registracijos data ir numeris	–
Programinės įrangos, kuria naudojantis sudarytas elektroninis dokumentas, pavadinimas	DBSIS, versija 3.5.76.2
Informacija apie elektroninio dokumento ir elektroninio (-ių) parašo (-ų) tikrinimą (tikrinimo data)	Atitinka specifikacijos keliamus reikalavimus. Visi dokumente esantys elektroniniai parašai galioja (2024-04-23 13:19:04)
Paieškos nuoroda	–
Papildomi metaduomenys	Nuorašą suformavo 2024-04-23 13:19:04 DBSIS

DETALŪS METADUOMENYS

Dokumento sudarytojas (-ai)	Skuodo rajono savivaldybės administracija 188751834, Vilniaus g. 13, LT-98112 Skuodas
Dokumento pavadinimas (antraštė)	Dėl informacijos pateikimo
Dokumento registracijos data ir numeris	2024-04-23 Nr. R2-1037
Dokumento gavimo data ir dokumento gavimo registracijos numeris	–
Dokumento specifikacijos identifikavimo žymuo	ADOC-V1.0
Parašo paskirtis	Pasirašymas
Parašą sukūrusio asmens vardas, pavardė ir pareigos	Stasys Gutautas, Savivaldybės meras
Sertifikatas išduotas	STASYS GUTAUTAS LT
Parašo sukūrimo data ir laikas	2024-04-23 13:36:15 (GMT+03:00)
Parašo formatas	XAdES-T
Laiko žymoje nurodytas laikas	2024-04-23 13:36:55 (GMT+03:00)
Informacija apie sertifikavimo paslaugų teikėją	EID-SK 2016, AS Certifitseerimiskeskus EE
Sertifikato galiojimo laikas	2023-04-24 10:45:37 – 2028-04-22 23:59:59
Parašo paskirtis	Registravimas
Parašą sukūrusio asmens vardas, pavardė ir pareigos	Vilija Štombergienė, Vyriausiasis specialistas, Teisės, personalo ir dokumentų valdymo skyrius
Sertifikatas išduotas	VILIJA ŠTOMBERGIENĖ LT
Parašo sukūrimo data ir laikas	2024-04-23 14:55:33 (GMT+03:00)
Parašo formatas	XAdES-EPES
Laiko žymoje nurodytas laikas	–
Informacija apie sertifikavimo paslaugų teikėją	EID-SK 2016, AS Certifitseerimiskeskus EE
Sertifikato galiojimo laikas	2019-10-17 15:07:36 – 2024-10-15 23:59:59
Informacija apie būdus, naudotus metaduomenų vientisumui užtikrinti	–
Pagrindinio dokumento priedų skaičius	1
Pagrindinio dokumento pridedamų dokumentų skaičius	–
Priedamo dokumento sudarytojas (-ai)	–
Priedamo dokumento pavadinimas (antraštė)	–
Priedamo dokumento registracijos data ir numeris	–
Programinės įrangos, kuria naudojantis sudarytas elektroninis dokumentas, pavadinimas	DBSIS, versija 3.5.76.2
Informacija apie elektroninio dokumento ir elektroninio (-ių) parašo (-ų) tikrinimą (tikrinimo data)	Atitinka specifikacijos keliamus reikalavimus. Visi dokumente esantys elektroniniai parašai galioja (2024-04-23 14:56:07)
Paieškos nuoroda	–
Papildomi metaduomenys	Nuorašą suformavo 2024-04-23 14:56:07 DBSIS